

Aziatische hoornaar *Vespa velutina nigrithorax*

Soortbeschrijving

Herkomst: Azië. De ondersoort *nigrithorax* komt oorspronkelijk voor in Bhutan, China, Korea, het noorden van India en de bergen van Sumatra en Sulawesi.

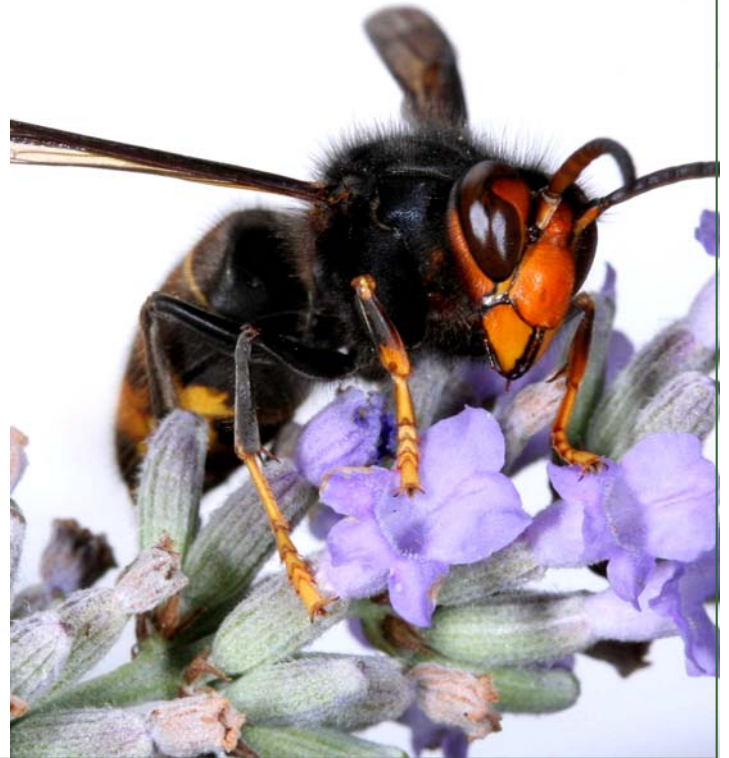
Habitat in België: Nestelt normaal gezien in hoge bomen zoals populier en in menselijke bouwwerken zoals garages, poorten, huizen, ...

Problematiek:

Jaagt op honingbijen en andere insecten. Vormt een belangrijke potentiële bedreiging voor honingbijen en de imkerij. De wesp vliegt met gestrekte poten heen en weer voor de bijenkorf en wacht op terugkerende bijen die uit de lucht worden geplukt. Dit gedrag wordt ook wel 'bee-hawking' genoemd.

Verspreiding: Voor het eerst in België aangetroffen in 2011. Er bestaat een grote kans op introductie door transport van onder andere grond, snijbloemen, tuinmeubilair, vrachtcontainers en onbehandeld hout.

Status: De Aziatische hoornaar is een opkomende soort.



Actuele verspreiding in België:

www.waarnemingen.be/soort/maps/8807

Kenmerken

Borststuk volledig donkerbruin of zwart fluwelig, afgeboord met een smalle gele band

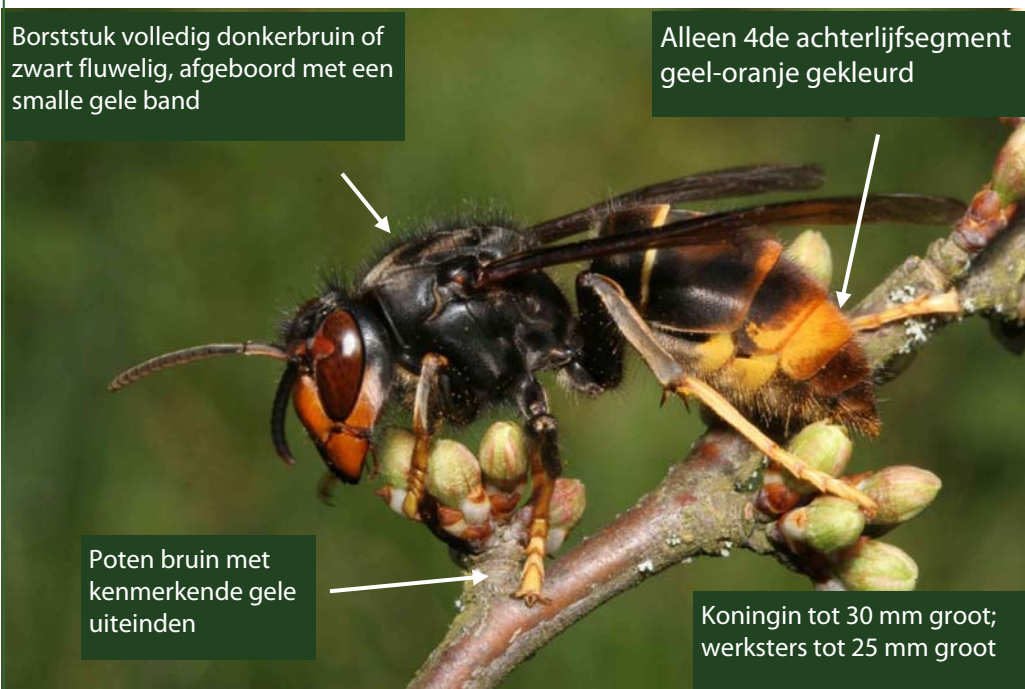
Alleen 4de achterlijfsegment geel-oranje gekleurd

Kop zwart met geel-oranje gezicht

Poten bruin met kenmerkende gele uiteinden

Koningin tot 30 mm groot; werksters tot 25 mm groot

Aziatische hoornaar vangt honingbijen weg voor de kast



Indicaties in het veld

Actief in april-november (piek augustus/september). Bevruchte koninginnen overwinteren, alleen of in kleine groepjes, in natuurlijke of kunstmatige schuilplaatsen - onder schors, in de bodem, in keramiek plantenspotten - potentieel elke kleine, goed-geïsoleerde schuilplaats.

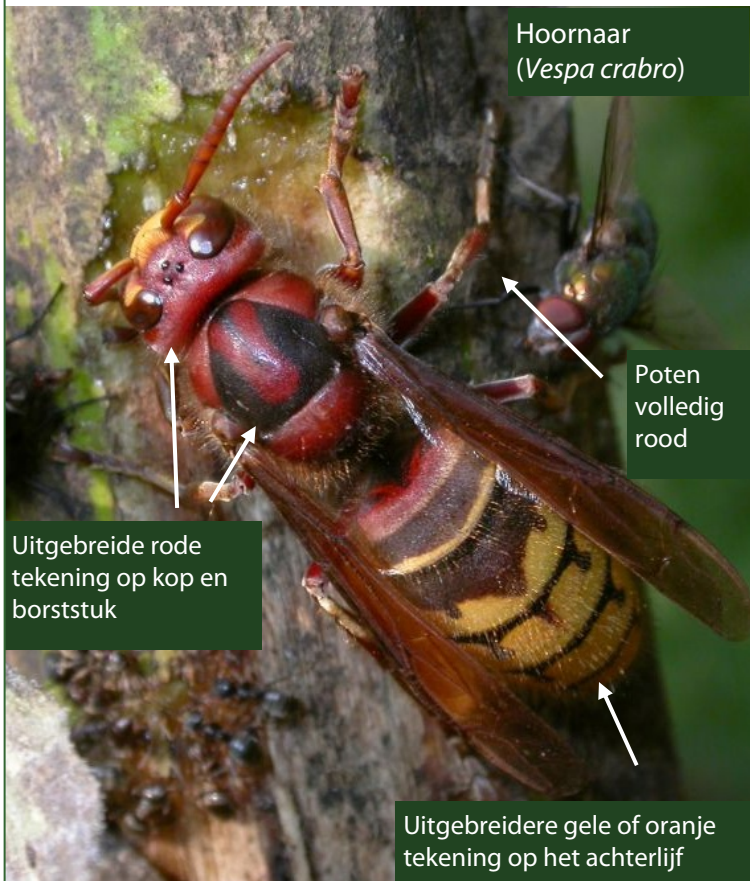
Maakt zeer grote bolvormige nesten in hoge bomen in stedelijke en landelijke omgeving, maar vermijdt pure naaldboombestanden. Gebruikt ook garages en loodsen als nestplaats.

Opgelet, deze soort kan agressief reageren. Verstoor geen actieve nesten!



Gelijkende inheemse soorten

Kan verward worden met de Hoornaar en in mindere mate met de Middelste wesp. De Hoornaar is iets groter dan de Aziatische hoornaar en heeft kenmerkende rode poten, veel rood in de kop en op het borststuk en een uitgebreide gele of oranje tekening op het achterlijf. Aziatische hoornaars zijn alleen dagactief, terwijl de Hoornaar ook 's nachts actief kan zijn. Koninginnen van Middelste wesp zijn kleiner, hebben een opvallende gele tekening op het borststuk en missen de karakteristieke gekleurde poten en donkere borsttekening van de Aziatische hoornaar. De Aziatische hoornaar dient in geen geval verward te worden met de Japanse hoornaar (*Vespa mandarina japonica*).



Referenties en meer info:

- <http://www.natuurbericht.be/?id=6916>
- <https://secure.fera.defra.gov.uk/beebase/index.cfm?pageid=208>
- http://hymettus.org.uk/downloads/Info_sheets_2010/12_Vespa_velutina_1col_infosheet.pdf